



Arnhemse Aanpak Woningisolatie

April 2023

Inhoudsopgave

Doel en uitgangspunten	3
De isolatieopgave: waar hebben we mee te maken?	4
Wat hebben we bereikt en waar lopen we tegen aan?	6
Uitvoeringsstrategie langs drie lijnen	7
1. Aanbod voor woningeigenaren en resultaatgerichte afspraken	8
a. Aanbod voor woningeigenaren	8
b. Resultaatgerichte afspraken met eigenaren en uitvoerders	9
2. Knelpunten oplossen en integratie met energie-armoede	10
a. Knelpunten oplossen voor woningeigenaren	10
b. Integrale aanpak met energiearmoede – wijkloket verduurzamen	11
3. Grensverleggend	12
a. Vernieuwende concepten testen en implementeren	12
b. Nieuwe coalities smeden, nieuwe ideeën genereren	13
c. Innovatie challenge	13
Bijlage: Schema Arnhemse Aanpak Woningisolatie	14

Doel en uitgangspunten

Arnhem vindt duurzaamheid belangrijk en wil uiterlijk in 2050 klimaatneutraal zijn. Hiervoor zijn snelle en effectieve maatregelen nodig. Dat betekent dat we niet door kunnen gaan in het tempo dat we nu hebben. We moeten versnellen. Een fundamentele verandering is noodzakelijk. Daarom hebben we een wijkgerichte aanpak waarin we voor alle Arnhemmers een goed aanbod creëren, ongeacht hun inkomen. Dit is nodig om de klimaatcrisis te bestrijden en een bijdrage van iedere Arnhemmer mogelijk te maken.

In de beweging naar een duurzaam en klimaatneutraal Arnhem is het isoleren van alle woningen en gebouwen een van de grote maatschappelijke opgaven van dit moment. Hiermee besparen Arnhemmers energiekosten en zijn ze minder gevoelig voor schommelingen in de gas- en energietarieven. We ondersteunen mensen met een lager inkomen maximaal. Op deze manier werken we aan een inclusieve energietransitie en gaan we energiearmoede tegen.

Daarom hebben we hoge ambities. In Arnhem zijn 50.000 woningen niet of onvoldoende geïsoleerd. We zetten er op in dat in 2030 35.000 woningen geïsoleerd zijn tot aan de nationale isolatiestandaard. Daarmee zijn deze woningen klaar voor de stap naar aardgasvrij. Dit doen we samen met de stad. Met woningeigenaren, bedrijven, (buurt) initiatieven, corporaties, VvE's en verhuurders. Alleen samen kunnen we zorgen voor een duurzaam Arnhem.

De Arnhemse Aanpak Woningisolatie beschrijft hoe we invulling geven aan de isolatieopgave voor de Arnhemse woningvoorraad van particuliere eigenaren, particuliere verhuurders en woningcorporaties tot 2030. Daarbinnen vormen monumentale woningen en VvE's een afzonderlijke doelgroep. De aanpak beschrijft de doelen en uitvoeringsstrategie op hoofdlijnen. Jaarlijks evalueren we de voortgang van de uitvoerings-activiteiten en de daar-mee behaalde resultaten in relatie tot de doelen en sturen waar nodig bij. De Arnhemse Aanpak Woningisolatie is gebaseerd op de volgende uitgangspunten:

- **Eerlijk;** Mensen met een lager inkomen gaan we maximaal ondersteunen, zowel financieel als organisatorisch. Bijvoorbeeld in de Arnhem-Oost wijken. We helpen (financieel) zelfredzame woningeigenaren met vragen over bijvoorbeeld de aanvraag van rijksmiddelen. Voor huurders hebben we met woningcorporaties afspraken gemaakt over de verduurzaming van de woningvoorraad.
- **Duurzaam;** We versnellen isolatie van de gebouwde omgeving met aandacht voor duurzaamheid in de keten (circulaire materialen en concepten).
- **Integraal;** we gaan actief nieuwe coalities smeden om meer verbinding tussen opgaven te realiseren, zowel aan de sociale kant (energiearmoede en isolatie) als aan de economische kant (banen creëren met isolatie en lokale bedrijvencoalities voor de uitvoering).
- **Resultaat gericht;** de opgave is groot er is geen tijd meer voor vrijblijvendheid. We zetten onze rol als opdrachtgever in om te sturen op resultaten. We maken afspraken met woningcorporaties en andere organisaties die grote aantallen woningen bezitten (VvE's en particuliere verhuurders) en marktpartijen.
- **Grensverleggend;** onze isolatieaanpak gaat niet alleen over duurzaamheid. Zowel de sociale kant (energiearmoede) als de economische kant (extra banen en lokale bedrijvencoalities voor de uitvoering) spelen een grote rol. We kijken continue naar innovaties en oplossingen buiten de bouw- en isolatiesector. Hiermee halen we nieuwe concepten naar Arnhem. We handelen op signalen hoe we onze aanpak continue kunnen aanscherpen.

De Arnhemse Aanpak Woningisolatie is onderdeel van en bouwt verder op:

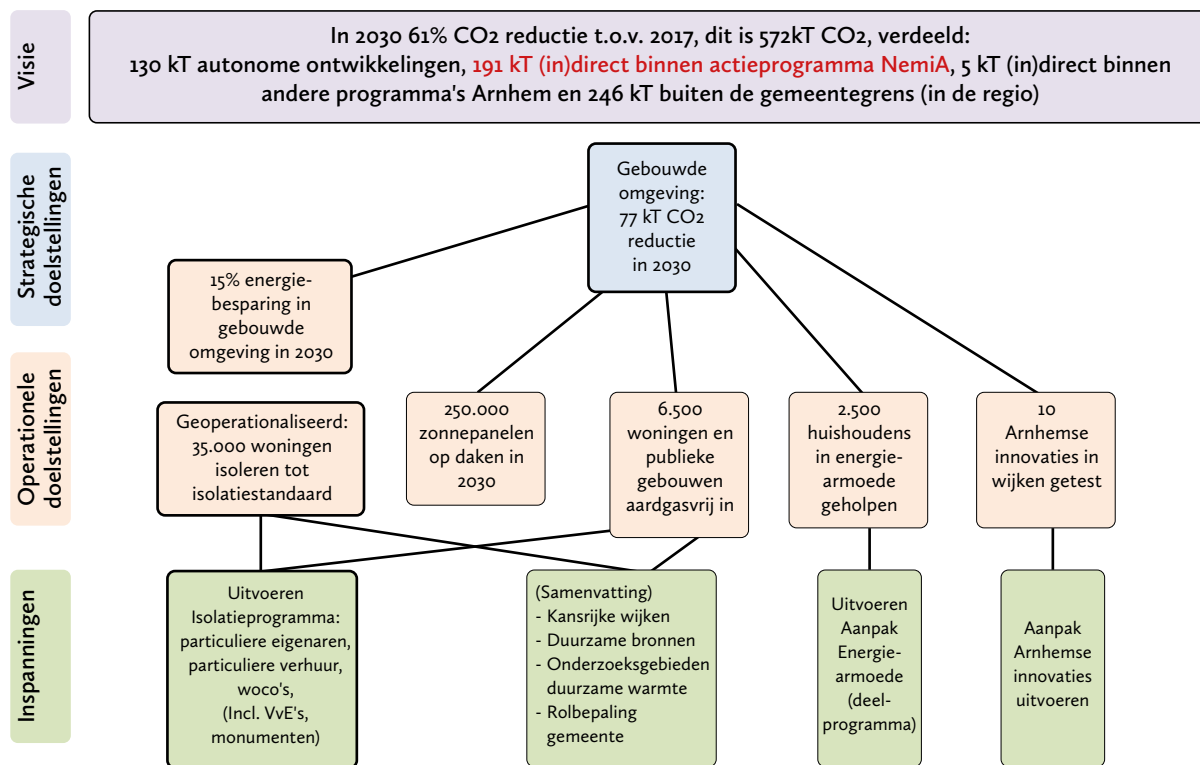
- De Arnhemse aanpak van de wijkgerichte energietransitie [2019]
- New Energy made in Arnhem (NEMIA) [2019]
- Transitievisie Warmte Arnhem [2021]
- Arnhemse aanpak energiearmoede [2021]

De isolatieopgave: waar hebben we mee te maken?

In het programma NEMIA is als strategische doelstelling opgenomen om in de gebouwde omgeving 77 kT CO₂-reductie te halen. Dit doel behalen we door in te zetten op de Trias Energetica (door energie besparen, isoleren en energie duurzaam opwekken).

Voor de gebouwde omgeving hebben we de doelstelling geconcretiseerd naar het isoleren van 35.000 woningen tot de isolatiestandaard (figuur 1). De isolatiestandaard geeft aan wanneer een woning goed genoeg is geïsoleerd om aardgasvrij te worden. De standaard vloeit voort uit het Klimaatakkoord en is opgesteld door een commissie met een brede vertegenwoordiging van betrokken partijen, zoals de VNG, Bouwend Nederland, Techniek Nederland en de Woonbond. De meeste woningen met een label A of B voldoen aan de isolatiestandaard. Woningen met een label C, D, E, F of G voldoen niet aan de isolatiestandaard.

Figuur 1 Doel en inspanningen; CO₂ reductie gebouwde omgeving Nemia



Op basis van een eerste analyse van de totale woningvoorraad in Arnhem blijkt dat van de 80.000 woningen, 50.000 woningen niet of nog niet helemaal voldoen aan de isolatiestandaard. We willen 35.000 woningen verbeteren tot de isolatiestandaard en richten ons daarbij in eerste instantie vooral op de woningen met de slechtste labels (E, F of G), en op een deel van de woningen met een C of D label.

<i>Tabel</i>	<i>Corporaties</i>	<i>Koop</i>	<i>Part verhuur</i>	<i>Totaal</i>	<i>Waarvan in VVE's</i>	<i>Waarvan monument of beschermd stadsgezicht</i>
A	5.400	9.100	900	15.400	Totaal 16.400	Totaal 16.000
B	6.500	6.700	1.300	14.500		
C	8.800	8.400	2.600	19.900		
D	3.500	3.600	2.400	9.500		
E	2.800	4.300	1.700	8.800		
F	700	3.100	700	4.400		
G	900	5.600	1.700	8.200	16.400 (*)	16.000 (**)
Totaal	28.600	40.900	11.300	80.900		

Tabel 1 Labelverdeling en aantallen woningen (van het totaal zitten 16.400 woningen in een VVE, waarvan naar schatting 12.000 met een C label of lager, ** 16.000 adressen kwalificeren als monument/beschermd gezicht)*

Om het operationele doel van 35.000 geïsoleerde woningen te kunnen halen moeten in de komende 7 jaar (2023 – 2030) alle woningen met energielabels E, F of G (afgerond 20.000) verbeterd worden met circa 3 labelsprongen en de helft van de woningen met energielabel C of D (afgerond 15.000) tot minimaal label B.

Veel particuliere eigenaren wonen in een woning met een label C of lager (25.000), waarvan ongeveer de helft (12.000) deel uitmaakt van een VVE. Corporaties bezitten ook een groot aantal woningen met een label C of lager (16.700) en van de woningen in eigendom van particuliere verhuurders zijn er 9.100 met C label of lager. De meeste corporatiewoningen (24.800) zijn in bezit van de woningcorporaties Portaal, Vivare en Volkshuisvesting.

De huidige activiteiten en inspanningen van de gemeente zijn er vooral op gericht om via de prestatieafspraken met de woningcorporaties voortgang te boeken in het isoleren van corporatie woningen. Daarnaast is er voor Arnhemse woning-eigenaren een aanbod waarmee zij aan de slag kunnen om hun woning te isoleren. Een aanbod in de vorm van kennis (advies), geld (subsidies/leningen) en hulp bij het regelen van de isolatiemaatregelen. Met de huidige inspanningen alleen gaan we het doel om 35.000 woningen te isoleren niet halen. Dat betekent dat versnelling en trendbreuk nodig is om tot de nodige opschaling te kunnen komen. Deze aanpak beschrijft naast datgene wat we doen, het proces om versnelling en trendbreuk te realiseren.

Wat hebben we bereikt en waar lopen we tegen aan?

De afgelopen jaren hebben we als gemeente en als stad hard gewerkt aan de verduurzaming van de gebouwde omgeving. Op veel plekken hebben woningeigenaren hun woning geïsoleerd en daarbij gebruik gemaakt van gemeentelijke instrumenten en middelen. Vanuit het uitvoeringsprogramma NEMIA 2020-2030 hebben we een aanbod ontwikkeld voor elke Arnhemmer die geholpen wil worden bij energiebesparing, isolatie of opwek van duurzame energie. Dit aanbod is verankerd in diverse instrumenten als Arnhem AAN, het aanjaagfonds, het energieloket en verschillende subsidieregelingen. We hebben prestatieafspraken gemaakt met de woningcorporaties over het isoleren van de bestaande woningvoorraad, er is een aanpak ontwikkeld voor VvE's en een aantal particuliere verhuurders kunnen een gebouwscan laten uitvoeren om meer inzicht in de mogelijkheden van verduurzaming te krijgen. Voor erfgoedeigenaren is er een energiecoach gespecialiseerd in het isoleren van woningen met een beschermde status.

Met de Arnhemse Aanpak Energiearmoede helpen we sinds 2021 Arnhemmers met een lager inkomen en een slecht geïsoleerde woning met het verlagen van het energieverbruik. Daarbij zetten we technisch gezien relatief eenvoudige energiebesparende maatregelen in.

Maar er is meer nodig. In het huidige tempo gaan we onze doelen voor 2050 niet halen. We moeten versnellen om de totale isolatieopgave te realiseren. Hierbij zien we drie belangrijke lijnen:

- in het 'georganiseerde' bezit van de woningcorporaties, particuliere verhuurders en VvE's zien we dat het tempo van verduurzaming te laag ligt.
- woningeigenaren die kleinere energiebesparende maatregelen uitvoeren zouden ook direct de grotere isolatie maatregelen moeten kunnen uitvoeren. Dat gebeurt op dit moment te weinig.
- er zijn kansen om het tegengaan van energiearmoede te verbinden met de isolatie opgave. Door onze inzet in de Arnhemse aanpak energiearmoede, hebben we veel mensen al kunnen helpen met kleinschalige isolatiemaatregelen. Om de volgende stap te kunnen zetten in de inclusieve energietransitie, is een verbinding tussen de aanpak energiearmoede en de isolatieopgave essentieel.

De knelpunten waar de gemeente Arnhem tegen aanloopt zijn niet uniek, landelijk ligt het tempo van uitvoering van isolatielaag, daar liggen uiteenlopende redenen aan ten grondslag zoals de investeringsbereidheid en -mogelijkheden van woningeigenaren, de uitvoeringskracht van de markt en het uitblijven van wettelijke prikkels om te isoleren. Daarnaast signaleren we dat de wet natuurbescherming het versneld verduurzamen van woningen bemoeilijkt. Samen met de provincie (bevoegd gezag) gaan we op zoek hoe we het isoleren van woningen kunnen versnellen en tegelijkertijd het ecologische belang in het oog houden.

Arnhem zet tot nu toe vooral in op het faciliteren van woningeigenaren met financiële instrumenten en advies. Er zijn inmiddels meer dan twintig regelingen - landelijk en lokaal - voor subsidies, leningen en advies. We zetten momenteel nog weinig in op het faciliteren van de daadwerkelijke uitvoering van de isolatie. Prestatieafspraken zoals met de woningcorporaties zijn er nog niet met andere partijen die grote aantallen woningen bezitten, zoals VvE's en particuliere verhuurders. Ook is er nog te veel onbekendheid met regelingen en subsidies voor woningisolatie, of mensen weten deze nog onvoldoende te benutten.

Uitvoeringsstrategie langs drie lijnen

In de isolatieopgave werken we in een context van de *Trias Energetica* voor de duurzame gebouwde omgeving; energie besparen en duurzame energie opwekken. Als gemeente kunnen we Arnhemmers helpen hun woning te isoleren met subsidies, regelgeving en advies.

De Arnhemse Aanpak Woningisolatie zet in op versnelling, gebruik makend van de basis die er al is. Versnellen en vernieuwen door de verbinding met andere opgaven te versterken. We ontwikkelen samen met Arnhemse particulieren, bedrijven en initiatieven nieuwe concepten en brengen deze in praktijk.

Om de isolatie van de gebouwde omgeving te kunnen versnellen en zo effectief mogelijk te kunnen uitvoeren hebben we kennis nodig over het effect en impact van verschillende maatregelen en instrumenten, en wat daarbij de bepalende succes- en faal factoren zijn. We houden de kwaliteit van de gemeentelijke inzet dan ook scherp in de gaten, met behulp van data gedreven sturing. Zo krijgen we meer inzicht in de (mate van) isolatie van Arnhemse woningen en kunnen het effect van onze activiteiten monitoren tijdens de uitvoering. Dit gebruiken we om de aanpak jaarlijks aan te scherpen en bij te sturen waar nodig. Dat doen we niet alleen zelf, maar samen met de stad. We vragen actief om feedback, verbeterpunten en de kracht van onze aanpak. Zo wordt het Arnhems isolatieprogramma van ons allemaal.

De Arnhemse aanpak woningisolatie zet in op drie lijnen;

1. **een aanbod voor woningeigenaren en resultaat gerichte afspraken.**: we bouwen voort op de lopende en geplande activiteiten om voor particuliere woningeigenaren, VvE's, particuliere verhuurders en woningcorporaties een aanbod te hebben dat hen helpt met informatie over het financieren en laten uitvoeren van de woningisolatie. In de prestatieafspraken met woningcorporaties sturen we op resultaat. We onderzoeken soortgelijke afspraken met particuliere verhuurders. Voor monumenten en beschermd stadsgezicht hebben we een specifieke aanpak.
2. **knelpunten oplossen en integratie met energiearmoede**: door het oplossen van knelpunten waar mensen tegenaan lopen en door beter aan te sluiten op de aanpak energiearmoede willen we ervoor zorgen dat er meer woningen worden geïsoleerd. Tegelijkertijd versterken en intensiveren we de gemeentelijke inzet en benutten we alle kansen die het juridisch instrumentarium ons biedt. Bijvoorbeeld op het gebied van ondersteunen van mensen met de laagste inkomens.
3. **Grensverleggend**: met het zoeken en testen van nieuwe concepten, het aangaan van nieuwe coalities en het opstarten van een innovatie challenge streven we een trendbreuk na die nodig is om de totale isolatie opgave te kunnen realiseren.

1. Aanbod voor woningeigenaren en resultaatgerichte afspraken

a. Aanbod voor woningeigenaren

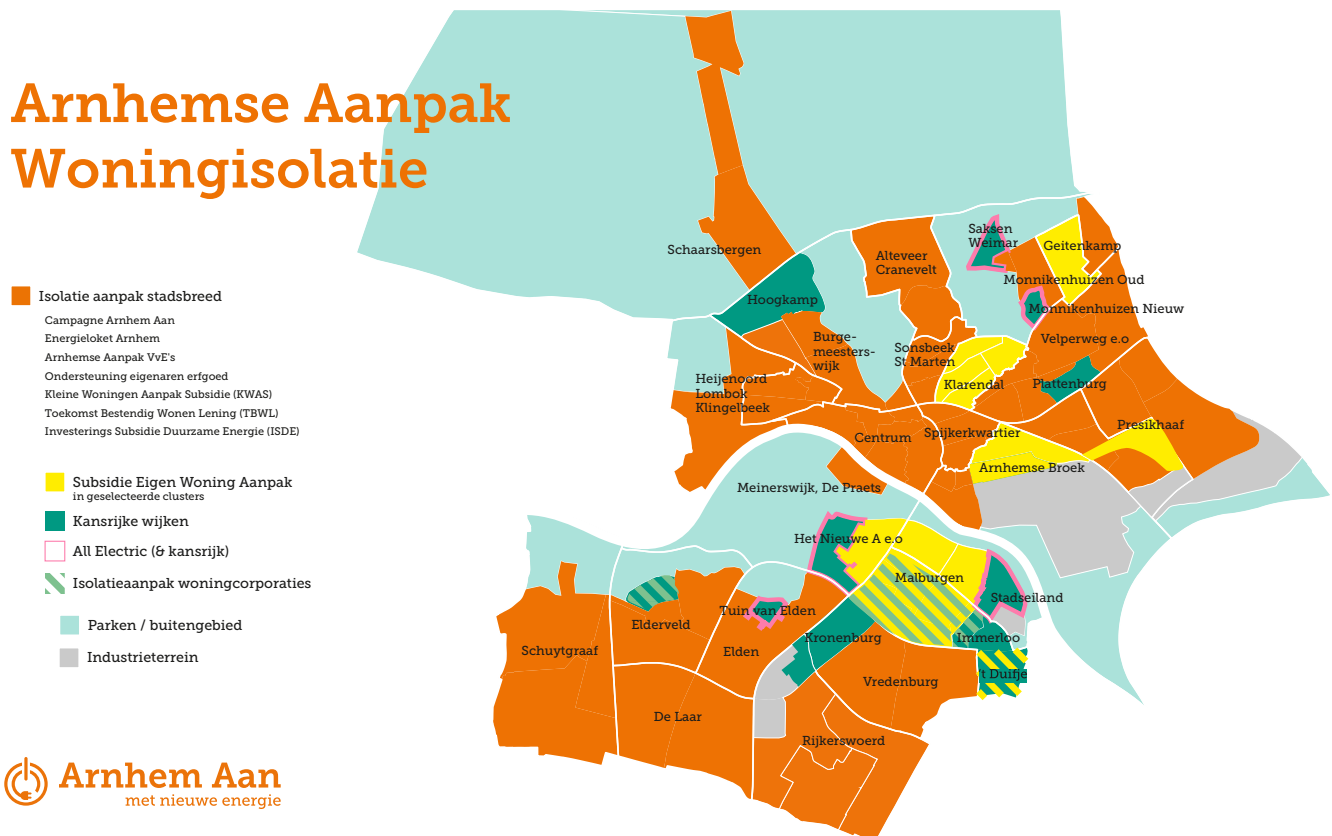
In het uitvoeringsprogramma NEMIA 2020-2030 zetten we in op een aanbod voor elke Arnhemmer die geholpen wil worden bij energiebesparing, isolatie of opwek van duurzame energie. Door de hoge energietarieven in 2022 is in korte tijd een intensiveringsslag in ons aanbod gemaakt dat bestaat uit advies over maatregelen & uitvoering en financiering met behulp van verschillende subsidieregelingen.

Naast de bestaande rijksregeling zoals ISDE ondersteunt de gemeente woningeigenaren die willen isoleren met diverse instrumenten:

- *Arnhem Aan*; een brede stadsbeweging om bewoners te stimuleren om te verduurzamen.
- *Aanjaagfonds*; een subsidieregeling om wijkinitiatieven zoals collectieve inkoop te ondersteunen.
- *Energiekloket*; een bron van informatie voor iedereen die meer wil weten over maatregelen voor woning verduurzaming.
- *Kleine woning aanpak subsidie*; een subsidieregeling voor woningeigenaren met een kleine woning.
- *Subsidie Eigen woning aanpak*; een subsidie voor woningeigenaren met een laag inkomen in de Arnhem-Oost wijken.
- *Toekomstbestendig woning lening*; woningeigenaren kunnen laagdrempelig een lening afsluiten voor het isoleren van de woning.

Bovendien zijn er prestatieafspraken gemaakt met de woningcorporaties over het isoleren van de bestaande woningvoorraad, wordt er een aanpak voor VvE's ontwikkeld en kunnen een aantal particuliere verhuurders een gebouwscan laten uitvoeren om meer inzicht in de mogelijkheden van verduurzaming te krijgen. Voor erfgoedeigenaren is er een erfgoedcoach gespecialiseerd in het isoleren van woningen met een beschermde status.

Figuur 4 Overzicht; Wat doen we waar?



Uit de overzichtskaart (figuur 4) blijkt dat veel van de maatregelen stadsbreed in gang zijn gezet. Dat doen we tegelijkertijd doelgroep gericht (VvE en Monumenten aanpak) en wijkgericht zodat de kracht in de stad zo goed mogelijk wordt benut. Een voorbeeld is het Spijkerkwartier waar een buurtklusbedrijf mensen helpt bij het uitvoeren van energiebesparende maatregelen en daarmee meteen ook banen in de buurt creëert.

Wat doen de woningcorporaties?

De woningcorporaties investeren in de verduurzaming van het woningbezit. In de prestatieafspraken is afgesproken dat woningcorporaties tot 2028 circa 6.000 woningen verduurzamen. Deels door integrale verduurzaming bij renovatie deels door duurzaamheidsmaatregelen bij planmatig onderhoud. Ook wordt geëxperimenteerd met nieuwe concepten zoals 'Jouw Thuis' door Portaal in de Geitenkamp.

Wat doen de particuliere verhuurders?

Voor de net gestarte pilot met de portefeuillescans voor particuliere verhuurders zijn er meer aanvragen dan verwacht. Dat is veelbelovend. Wel moeten we kritisch volgen tot hoeveel daadwerkelijk geïsoleerde woningen dit zal leiden. Aangezien de huurders te maken hebben met hoge energiekosten zolang particuliere verhuurders hun panden niet verduurzamen, vinden wij het van zeer groot belang dat ook zij isolatiemaatregelen uitvoeren.

b. Resultaatgerichte afspraken met eigenaren en uitvoerders

Tot nu toe worden vooral de instrumenten subsidie, lening en advies gebruikt om woningeigenaren te faciliteren bij de isolatieopgave. Met de drie grootste woningcorporaties maken we jaarlijks prestatieafspraken waar afspraken over verduurzaming onderdeel van zijn. Ook met de andere woningcorporaties en andere organisaties die grote aantallen woningen bezitten (VvE's en particuliere verhuurders) en marktpartijen willen we afspraken maken waardoor de gemeente meer op resultaat kan sturen. Hierbij wordt het bredere palet aan instrumenten die de gemeente ter beschikking heeft ingezet zoals beleid/wetgeving, heffingen/belasting, vergunningen en lobby. In specifieke situaties kunnen we als gemeente de rol nemen van opdrachtgever voor het isoleren van woningen. Dat doen we momenteel bij de collectieve aanpak als onderdeel van de SEWA regeling. We onderzoeken in welke situaties we nog meer een opdrachtgevende rol kunnen pakken.

In 2023 start een pilot waarin een marktpartij zowel de isolatievraag van woningeigenaren als het aanbod van uitvoerende partijen organiseert, waarbij we ook de mogelijkheden voor publiek-private samenwerking onderzoeken. Het doel is dat woningeigenaren volledig worden ontzorgd. Uit de pilot moet blijken of we op deze manier het isolatieproces makkelijker en sneller kunnen maken. Vanuit de gemeente zullen we er actief aan werken dat Arnhemse bedrijven mee gaan bouwen aan deze samenwerking. Bij succes kan deze aanpak opschalen.

Huidige bewoners- en uitvoerderstraject



Bewoners- en uitvoerderstraject met aanpak Wujw

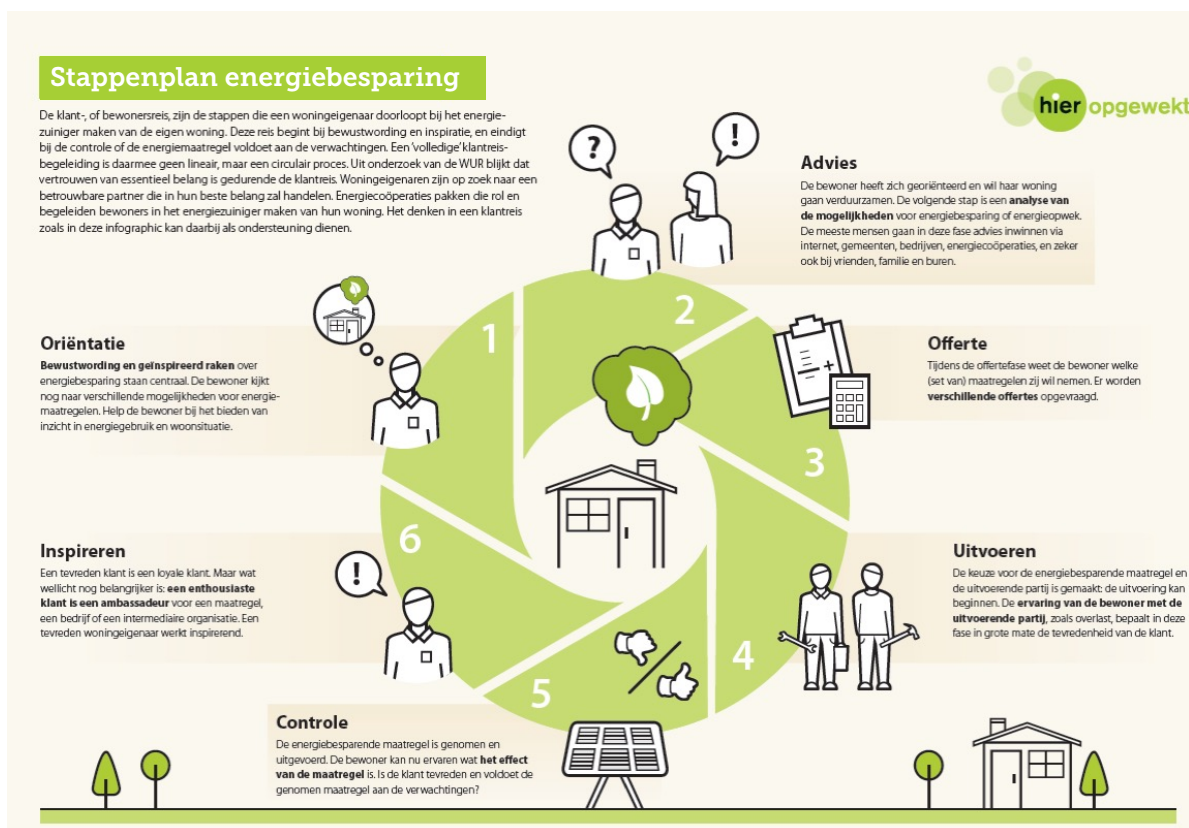


2. Knelpunten oplossen en integratie met energie-armoede

a. Knelpunten oplossen voor woningeigenaren

Hoe kunnen we vanuit de gemeente Arnhemmers het beste helpen bij het uitvoeren van isolatie? Met die vraag kijken we continue kritisch naar en naar de nieuwe ideeën en versnellingskansen die zich voor doen. Bij onze aanpak werken we zowel stadsbreed als wijkgericht. Relatief veel activiteiten richten zich op individuele particuliere woningeigenaren met subsidies als belangrijkste instrument. Met het instrument subsidie en advies helpen we woningeigenaren vooral de start te maken met de isolatie van hun woning. Met -door de gemeente gefaciliteerde- collectieve inkoopacties stimuleren we ook de uitvoering van individuele maatregelen.

Figuur 5 Voorbeeld van een stappenplan energiebesparing.



Om ervoor te zorgen dat meer woningeigenaren hun woning isoleren zullen we ons met instrumenten meer richten op de specifieke knelpunten waar woningeigenaren tegen aan lopen en kijken we per geval hoe mensen geholpen kunnen worden. Op deze manier sluiten we beter aan bij de natuurlijke beslismomenten. Iedereen is anders, ook in het isoleren van een woning. Een instrument dat werkt voor de ene doelgroep werkt niet automatisch voor anderen. Het is belangrijk om oog te hebben voor deze verschillen.

Bij VvE's bijvoorbeeld, is de besluitvorming over offertes en de (financiering van) de uitvoering vaak een vertragende factor, zeker als het een gemengde VvE betreft. We kunnen deze VvE's sneller helpen door ze te adviseren te beginnen bij maatregelen waar wel draagvlak voor is, zoals het uitvoeren van spouwmuurisolatie of het plaatsen van nieuwe kozijnen en dubbelglas.

Met grote vastgoedeigenaren, die vaak zelf in staat zijn om knelpunten te identificeren en oplossingen te bedenken werken we aan versnelling via prestatieafspraken en periodieke overleggen. We zetten in op een intensieve samenwerking met grote en middelgrote VvE's, particuliere verhuurders en andere partners in de stad zoals de Arnhemse Verhuurders Vereniging en beheerorganisaties van vastgoed (verhuur, VvE). Door samen te werken aan het oplossen van knelpunten kunnen we niet alleen versnellen maar ook innovaties in de aanpak meenemen.

We hebben zelf beperkte middelen in termen van menskracht en budget en zullen moeten gaan prioriteren op impact, oftewel op effectiviteit en efficiëntie, maar met oog voor de verscheidenheid van Arnhemmers en de (financiële) situatie waarin zij verkeren. Om dit goed te kunnen doen zullen we data verzamelen, monitoren en analyseren. Mede door de AVG-wetgeving is dit een complexe opgave. Waar mogelijk gebruiken we data van anderen, daarnaast gaan we het gebruik en bereik van de eigen instrumenten registreren. Jaarlijks evalueren we en passen de aanpak waar nodig aan. We hebben extra rijksmiddelen tot onze beschikking waardoor we ook veel kunnen blijven doen, we stoppen wel met activiteiten waarvan we zien dat die nauwelijks bijdragen aan het oplossen van knelpunten van woningeigenaren.

b. Integrale aanpak met energiearmoede – wijkloket verduurzamen

Om te investeren in isolatiemaatregelen hebben Arnhemmers met een lager inkomen ondersteuning nodig bij het financieren en organiseren van de woningisolatie. De gemeente zet daarom extra financiële middelen in door middel van verschillende subsidieregelingen. Aangezien middelen en capaciteit beperkt is, doen we dit waar mogelijk inkomensafhankelijk.

Daarnaast stemmen we de aanpak energiearmoede en de isolatie aanpak goed op elkaar af zodat woningeigenaren de mogelijkheid krijgen om aansluitend op de kleinere energiebesparende maatregelen ook grote isolatiemaatregelen kunnen uitvoeren.

De buurtklusbedrijven en de energiecoaches die actief zijn in de wijken helpen woningeigenaren met de uitvoering van kleine energiebesparende maatregelen. Hen betrekken we bij het uitvoeren van de isolatie-aanpak. Met het openen van laagdrempelige loketten in de wijk zijn we bereikbaar voor mensen voor vragen en advies. Om grote isolatiemaatregelen te nemen helpen we ze op weg met informatie en ondersteuning bij het aanvragen van subsidies en het vinden van een aanbod van uitvoering dat daarbij past. We starten met wijkloketten in verschillende wijken in Arnhem. Indien succesvol, schalen we deze aanpak op zodat iedere Arnhemmer terecht kan bij een wijkloket.

We zien buurtklusbedrijven als belangrijk schakels in het wijkgericht versnellen van de isolatieopgave in samenhang met de aanpak energiearmoede. Op dit moment voeren zij voornamelijk kleinere energiebesparende maatregelen uit voor Arnhemmers met een lager inkomen. Door te zorgen dat buurtklusbedrijven zich verder kunnen ontwikkelen en professionaliseren kunnen zij hun rol in de aanpak beter vervullen. Dit kan in samenwerking met professionele bouwpartijen zoals de bestaande onderhoudsbedrijven van woningcorporaties, zodat buurtklusbedrijven ook de grotere isolatiemaatregelen voor steeds meer woningeigenaren kunnen uitvoeren.

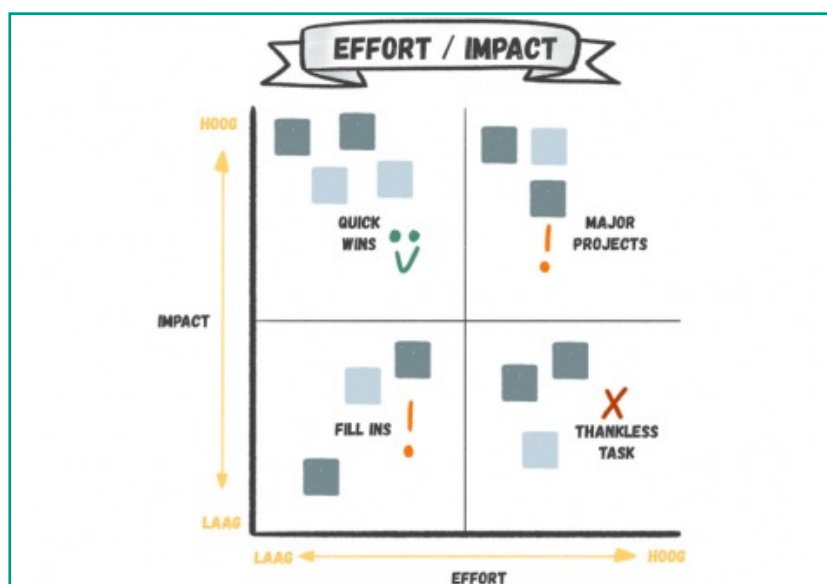
3. Grensverleggend

Met de Arnhemse aanpak woningisolatie werken we aan oplossingen voor knelpunten waar woningeigenaren tegen aanlopen. We forceren 'doorbraken' om tot een trendbreuk te komen die nodig zijn om de totale isolatieopgave in Arnhem te realiseren. Dat gaat niet vanzelf. Zo hebben de corporaties in de prestatieafspraken aangegeven tot 2030 ongeveer 9.000 woningen te kunnen isoleren, terwijl het totaal te isoleren corporatiewoningen 15.000 is. Daarmee is er een resterende opgave voor 6.000 corporatiewoningen. Ook voor de andere doelgroepen verwachten we op dit moment dat er minder woningen worden geïsoleerd dan nodig is om het doel van 35.000 woningen in 2030 te kunnen halen. Tegelijkertijd hebben we nog niet een volledig beeld van de exacte aantallen woningen die al isolatiemaatregelen hebben genomen en nog gaan nemen. Met de aanpak woningisolatie richten we ons in eerste instantie op actie. Ook nu we nog geen volledig beeld hebben van de uitvoering van isolatie aan woningen. Aan het eind van 2023 verwachten we wel over meer cijfers te beschikken. Op basis van de jaarlijkse evaluatie en bijsturing van de aanpak en verbetering van de informatie, kunnen we naar verloop van tijd ook getalsmatig een beter beeld geven van de voortgang van de realisatie.

a. Vernieuwende concepten testen en implementeren

Met de aanpak woningisolatie werken we met pilots om vernieuwende concepten te testen en bij succes op te schalen. Een paar voorbeelden; de bouwbranche werkt aan prefab-isolatie gevels die in de fabriek kunnen worden gemaakt om deze vervolgens seriematig in een buurt of straat te plaatsen. Zo'n gestandaardiseerde aanpak kunnen we gaan testen in een wijk met gelijksoortige woningen. Maatschappelijke-esco's of woonabonnementen maken grootschalige verduurzaming mogelijk door deze te financieren met de energiebesparing die wordt behaald. In diverse gemeenten wordt hier al ervaring mee opgedaan. Met een pilot testen we of dit ook in Arnhem kan werken. De pilots beoordelen we op basis van impact en inzet van gemeentelijke middelen, waarbij we de doelgroepen en marktpartijen in Arnhem betrekken. We zetten daarbij in op de volgende typen aan vernieuwende concepten:

- Facilitators van totaalconcepten en keten integratie (vraag, aanbod en uitvoering)
- Standaardisatie en industrialisatie
- Aanbieders van Maatschappelijke esco's, woon-abonnementen, woningplannen
- Automatisering, ICT-ontwikkeling (Landelijk digitaal platform)



b. Nieuwe coalities smeden, nieuwe ideeën genereren

Samen met (kennis)partners in de regio en marktpartijen zoeken we naar ontwikkelingen en bewegingen waar we bij aan kunnen sluiten. We pakken kansen om nieuwe ideeën en innovaties in praktijk te brengen en we richten ons op samenwerking met de stad. Een paar voorbeelden waar we direct mee aan de slag gaan;

- Werken aan een stadsbrede isolatie coalitie.
- Beter gebruik maken van samenwerking met sociale weefsels in de wijk die er al is vanuit de aanpak energiearmoede en openen een wijkloket verduurzaming als pilot.
- Koppelkansen benutten: woningcorporaties kunnen isolatiemaatregelen meenemen bij het splitsen en optoppen van gebouwen en bij het stimuleren woning delen.
- VvE's hebben een plicht om periodiek onderhoud uit te voeren; we onderzoeken hoe isolatie daar een onderdeel van wordt.
- VvE's zijn sterk gereguleerd, het is niet eenvoudig veranderingen door te voeren. We maken gebruik van de landelijke kennis die er is zoals de 'Werkgroep Modernisering Appartementsrecht Nederland'.
- Het ondersteunen van particulieren die zelf hun huis willen isoleren.
- ROC's zien een trend van 40-ers die zich inschrijven voor installatie-opleidingen; we onderzoeken hoe deze mensen kunnen worden ingezet bij de bredere uitvoering van isolatiemaatregelen.
- Het aanstaande instrument verhuurdersvergunning voor particuliere verhuurders inzetten als instrument en basis voor gesprek met particuliere verhuurders over partnerschap en prestatieafspraken.

c. Innovatie challenge

Het beter organiseren en integreren van alle betrokken partijen in de isolatieketen is ook een belangrijk onderdeel in onze aanpak. De afgelopen jaren is er juist op dit vlak veel geïnnoveerd door zogenaamde 'platform'-bedrijven. Bedrijven die als een spin in het web alle partijen in de keten organiseren en consumenten volledig ontzorgen. Deze bedrijven zijn vooral actief in andere sectoren zoals in de levering en installatie van witgoed, mobiliteit en de vrijetijdsbranche. Dit lijken sectoren die weinig overeenkomsten hebben met woningisolatie, maar dat klopt niet helemaal; ook bij woningisolatie willen we mensen ontzorgen en begeleiden, net als iedere consument van een willekeurig ander product of dienst.

Om knelpunten in het isolatieproces op te lossen starten we een innovatie challenge waarbij we de Arnhemse kennisinstellingen HAN, ROC en Connectr betrekken. In deze challenge gaan we ook buiten de isolatiesector op zoek naar bedrijven die een oplossing hebben voor de drempels die mensen ervaren bij de uitvoering van isolatiemaatregelen. Met het organiseren van een innovatie challenge kijken we verder dan de eigen organisatie, de doelgroepen en de isolatiebranche. Het resultaat van de challenge is een of meerdere oplossingen en nieuwe partners waarmee we een pilot uitvoeren om de oplossingen te testen en in praktijk te brengen.

Bijlage: Schema Arnhemse Aanpak Woningisolatie

